

PSIHOLOGIA DEZVOLTĂRII

EMPATIA ȘI TRĂSĂTURILE DE PERSONALITATE LA PREADOLESCENȚI

EMPHATY AND PERSONALITY TRAITS OF PREADOLESCENTS

Stela PÎSLARI

Termeni-cheie: empatie, capacități empatice, factori de personalitate, preadolescenți

Rezumat

În acest articol se fac referiri la relația dintre empatie și trăsăturile de personalitate la preadolescenți. Este evidențiat profilul de personalitate la preadolescenții cu nivel ridicat de empatie. Astfel vom menționa că preadolescenții cu nivel ridicat de empatie se remarcă prin următoarele trăsături de personalitate mai pregnante: stabilitate emoțională, sensibilitate, sinceritate, activism, optimism, încredere în forțele proprii, libertate în comunicare și receptivitate față de trăirile altora.

Keywords: empathy, emphatic capacities, personality traits, preadolescents

Abstract

This article describes the relationship between empathy and personality traits at preadolescents. The personality profile of preadolescents with high level of empathy are highlighted. As results we established that for preadolescents with mentioned category of empathy are characteristic such traits of personality as: emotional stability, sensitivity, sincerity, activism, optimism, self-confidence and perceptiveness to others.

Fiecare persoană tinde să fie empatică din primele momente ale vieții sale relaționale, așa cum tinde să comunice prin limbaj, iar evoluția sa ulterioară nu face decât să-i consolideze această abilitate, să i-o organizeze ca modalitate frecventă de a se adapta la anturajul său în situații diversificate și cu o intensitate reactivă individualizată. Ceea ce ar fi de reținut este faptul că empatia respectă cele trei criterii definitorii relevate de G. Allport: că acest fenomen psihic este prezent în sistemul trăsăturilor comune de personalitate al oricărei persoane, că este greu să ne imaginăm un om psihic

normal dezvoltat ca fiind total neempatic, cum este greu să ne imaginăm un om normal fără limbaj, și că diferențele individuale sau, mai exact, gradientele de empatie reprezintă o altă problemă, fiind expresia modalităților particular-adaptive ale persoanei [1].

În studierea fenomenului empatic savanții și-au propus să clarifice de ce depinde prezența sau lipsa manifestării empatiei, astfel că diverși cercetători și psihologi au enumerat câțiva din factorii care pot diminua sau amplifica manifestarea empatiei la personalitatea umană.

Marcus S menționează că W. Howell, analizând factorii ce amplifică empatia, afirmă că persoanele care gândesc bine despre alți oameni devin mai empatic, ele simt trăirile, gândurile și atitudinile celor din anturaj. Este puțin probabil ca două persoane să dezvolte o relație în care să se simtă bine ambele dacă nu există o empatie reciprocă câtuși de puțin. Cu cât mai mult persoanele seamănă cu atât este mai probabil că vor atinge o empatie efectivă. Această asemănare poate fi: același sex, aceeași vârstă, același grup etnic, aceleași puncte de vedere politice, religioase, practicarea acelorași hobby, temperamente similare etc. În aceste cazuri șansele de a deveni empatic cresc. Persoanele care au mult în comun vor interpreta simbolurile și situațiile în mod similar și vor genera mai puține neînțelegeri. S. Marcus menționează, printre factorii care favorizează empatia, și nivelul empatic al partenerilor, care, în cele mai multe cazuri, maximizează efectul empatic al relației și, viceversa, diferențele între persoane fac interacțiunea empatică dificilă [6]. Două persoane foarte diferite vor interpreta diferit aceleași simboluri și indici nonverbal. Fiecare va avea iluzia că înțelege ce gândește și simte acealaltă persoană, dar va greși. În acest caz poate avea loc așa-numita empatie falsă, care provoacă confuzii.

Empatia ca o educație psihică personală, ajungând la exprimarea sa maximă în timpul pubertății, este în continuare un comportament prosocial stimulant și altruist. În unele studii din străinătate privind vârsta preadolescentă și adolescentă, este descris efectul de transfer al experiențelor empatică din copilărie în tinerețe și maturitate, cu păstrarea semnificației emoționale.

C. Rogers afirma că „în cazul în care, copil fiind, preadolescentul a avut parte de înțelegere empatică reciprocă cu părinții, atunci la maturitate reacționarea la mediu nu provoacă emoții negative, și invers: unii pe parcursul întregii vieți transpun asupra altora ura față de părinții lor” [8, p.150].

Dacă vârsta preadolescentină este critică în formarea personalității și decisivă în planul formării trăsăturilor de caracter, atunci, începând cu perioada adolescenței, modificările ulterioare în trăsăturile de caracter pot avea loc doar sub influența unor acțiuni puternice; la fel și nivelul empatiei poate fi modificat de fapte și persoane cu care are de-a face o anumită personalitate în diferite condiții. [7]. Putem spune că la preadolescenți empatia devine un motiv puternic în comportamentul în favoarea altuia, se manifestă deplin în nevoia de relații de prietenie, care presupun aspirația către înțelegerea și acceptarea totală a altuia și în cele mai multe studii este văzută ca o condiție necesară pentru implementarea cu succes a procesului de interacțiune interpersonală, proces atât de important în dezvoltarea armonioasă a personalității preadolescentului [4;7].

Sintetizând contribuțiile din ultimii ani, R. Gherghinescu vorbește de două categorii de factori determinanți pentru comportamentul empatic [2, p128]:

- factori intrapsihici ce cuprind variabilele: motivație, implicare, utilitate, efort voluntar pentru atingerea unui scop, acestea fiind responsabile de eventualele decalaje între capacitate și comportament în conduitele empatică interpersonale;

- categorizarea socială este cea care determină diferențele de comportament empatic intra- și intergrup, dar și com-

portamentele empatică cu acuratețe diferită în relațiile intergrupale.

S. Marcus, în cercetările sale, a demonstrat dependența comportamentului empatic de mai mulți factori, cum ar fi: obiectul, partenerul cu care se empaticizează și subiectul care empaticizează [5]. S-a observat că realizarea empatiei este favorizată de: deschiderea partenerului față de cei din jur, de câtă simpatie degajă în relațiile interpersonale; un anumit nivel de intuiție, deschidere a subiectului, care facilitează transformarea actului propriu-zis perceptibil în unul empatic.

Un punct de vedere similar este susținut și de D. Goleman, pentru care socializarea, alături de alți factori sociopsihologici, poate influența stimularea sau inhibarea empatiei, iar această transpunere în psihologia celuilalt mijlocește sociabilitatea unui individ. Unii autori consideră sociabilitatea ca fiind strategia primară de supraviețuire a primatelor, dar și a oamenilor. Observații similare asupra empatiei au fost făcute chiar de Ch. Darwin pentru care empatia, care este condiția de declanșare a compasiunii, este tot un mijloc de supraviețuire [3, pag. 96].

Scopul cercetării: constă în evidențierea profilului de personalitate la preadolescenții cu diferite nivele de empatie.

Eșantionul de cercetare a inclus **270 de elevi**, cu vârsta cuprinsă între 10 și 15 ani din clasele a V-a, a VII-a și a IX-a dintr-un liceu și din școala internat din municipiul Chișinău.

Metodologia cercetării. Pentru studiul empatiei și al trăsăturilor de personalitate la preadolescenți cu diferite nivele de empatie, am administrat următoarele instrumente psihologice: „Diagnosticarea nivelului capacităților

empatică” de V. V. Boico, Chestionarul pentru copii CPQ (pentru preadolescenții cu vârsta cuprinsă între 10-11 ani, clasa a V-a) și Chestionarul 16 PF Cattell Forma C (pentru preadolescenții cu vârsta cuprinsă între 13-15 ani, clasa a VII –a și a IX-a).

Rezultatele privind capacitățile empatică la preadolescenții din lotul experimental sunt ilustrate în figura 1.

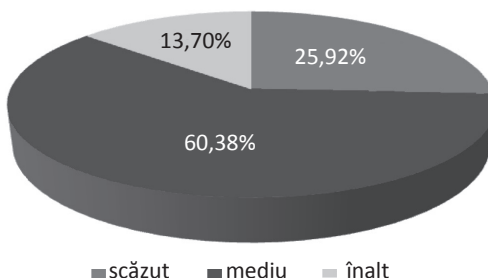


Fig. 1. Distribuția rezultatelor privind nivelul capacităților empatică la preadolescenții.

Rezultatele obținute arată că 70 din preadolescenții (25,92%) supuși testării prezintă un **nivel scăzut al capacităților empatică**. Acești preadolescenți dau dovadă de lipsă de atenție față de trăirile emoționale ale celor din jur, de faptul că nu își împărtășesc emoțiile și sunt înțeleși mai greu de cei apropiați și nu numai, că manifestă bunăvoință și compasiune foarte rar. La rândul lor, 163 (60,38%) din preadolescenți posedă un **nivel mediu al capacităților empatică**; ei sunt mai sensibili la nevoile altora, sunt predispuși de a ierta, de a-și exprima și împărtăși emoțiile, își găsesc repede prieteni și limbaj comun cu aceștia, sunt capabili să găsească soluții de compromis, însă uneori pot întâmpina greutăți în depistarea anumitor emoții trăite de ceilalți. Cu un **nivel înalt al empatiei** – 37 din preadoles-

cenți (13,70%) pot identifica cu ușurință emoțiile celorlalți, inclusiv emoțiile latente, care nu sunt exprimate, posedă capacitatea de a-și imagina foarte exact cum trebuie să se simtă o anumită persoană chiar dacă ei nu au trecut niciodată printr-o situație asemănătoare cu cea a persoanei respective. Ei sunt afectuoși, altruști, generoși și cu un comportament prosocial bine dezvoltat. Testul „Diagnosticarea nivelului capacităților empatice” de V. V. Boico conține și componentele capacităților empatice: canalul rațional, canalul emoțional, canalul intuitiv, canalul obiectiv de dezvoltare a empatiei, canalul comunicarea empatice, canalul de identificare a empatiei.

Rezultatele la acest test sunt ilustrate în figura. 1.

Pentru **canalul rațional al empa-**

tiei, ce se caracterizează prin orientarea atenției, percepției și gândirii persoanei spre înțelegerea esenței oricărei alte persoane, asupra stării, problemelor și comportamentului acesteia, se prezintă următoarele rezultate: 31,85% (86) din preadolescenți au nivel scăzut al canalului rațional al empatiei; 54,81% (148) din ei au nivel mediu, iar 13,34% (36) din preadolescenți manifestă un nivel înalt. Pentru canalul emoțional al empatiei, este specifică capacitatea persoanei empatice de a intra în rezonanță emoțională cu persoanele din jur. În cadrul studiului de față s-au atestat următoarele rezultate: 42,22% (114) din preadolescenți au un nivel scăzut; 48,52% (131) din preadolescenți manifestă un nivel mediu, iar 9,26% au obținut un nivel înalt al canalului emoțional al empatiei.

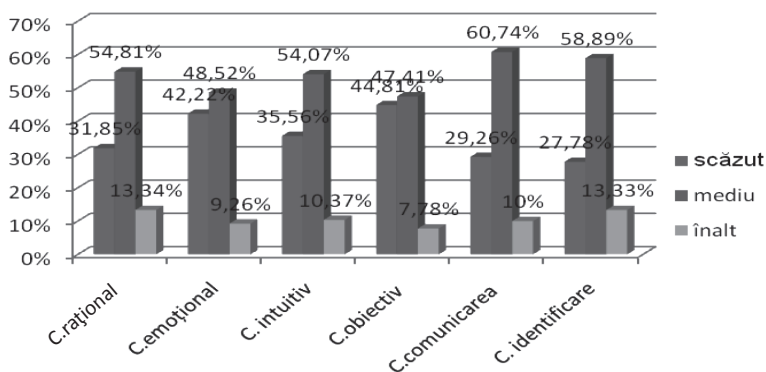


Fig. 2. Rezultatele pentru capacitățile empatice după componentele empatiei la preadolescenți

Pentru **canalul intuitiv al empatiei**, ce include capacitatea de a prognoza comportamentul partenerilor, de a acționa în condiții de deficit al informației primare despre ei, fiind bazat pe experiența stocată în inconștient, am obținut următoarele rezultate: 35,56% (96) din preadolescenți se caracterizează prin nivel scăzut; 54,07% (146) din preado-

lescenți prezintă nivel mediu, iar pentru 10,37% (28) este specific un nivel înalt al canalului intuitiv al empatiei.

Evaluând obiectivele ce contribuie la dezvoltarea empatiei, în cazul în care eficacitatea empatiei scade din cauză că persoana se străduiește să evite contactele personale, consideră nepotrivită manifestarea curiozității față de o altă persoa-

nă, își impune să păstreze calmul față de trăirile și problemele persoanelor din anturaj, iar astfel de viziuni limitează brusc spectrul sensibilității emoționale și percepției empaticе, am obținut următoarele rezultate: 44,81% (121) preadolescenți manifestă un nivel scăzut, 47,41% (128) preadolescenți - un nivelul mediu și 7,78% (21) prezintă un nivel înalt.

Comunicarea empatică este considerată drept calitate importantă de comunicare a persoanei, care permite crearea unei atmosfere deschise, de sinceritate, de apropiere, în cadrul căreia relaxarea partenerului contribuie la empatie, iar atmosfera încordată, nefirească, plină de suspiciune împiedică deschiderea și implicarea empatică. Evaluarea acestei capacități a evidențiat următoarele rezultate: 29,26% (79) din preadolescenți posedă un nivel scăzut; 60,74% (164) din preadolescenți au un nivel mediu, iar 10,00% (27) se caracterizează prin nivel înalt al capacității penetrante în empatie.

Identificarea în empatie este capacitatea de a înțelege o altă persoană pe baza co-retrăirii, postării în locul partenerului, la baza identificării stând ușurința, mobilitatea și flexibilitatea emoțională, capacitatea de imitare. La aceste

calități am atestat următoarele rezultate: unei cote de 27,78 % (75) din preadolescenți le este specific nivelul scăzut, 58,89% (159) din preadolescenți înregistrează un nivel mediu și 13,33% (36) din preadolescenți au dat dovadă de un nivel înalt al canalului identificarea empaticei.

În continuare vom prezenta rezultatele privind trăsăturile de personalitate la preadolescenții din clasa a V-a cu diferite nivele ale empatiei evidențiate cu ajutorul Chestionarului pentru copii CPQ (pentru preadolescenții cu vârsta cuprinsă între 10-11 ani).

În urma interpretării cantitative am obținut următoarele rezultate pentru fiecare din factorii de personalitate.

La factorul A: (Schizotimie vs. Ciclotimie) valorile maxime aparțin preadolescenților cu un nivel înalt al empatiei - 7,00 (un. medii), în comparație cu preadolescenții cu un nivel mediu al empatiei - 5,37 (un. medii) și preadolescenții cu un nivel scăzut al empatiei - 3,71 (un. medii).

La factorul B: (Inteligența) au prevalat preadolescenții cu un nivel scăzut al empatiei - 4,00 (un. medii), cei cu nivel mediu al empatiei au acumulat 5,04 (un. medii) și preadolescenții cu nivel înalt al empatiei - 5,5 (un. medii).

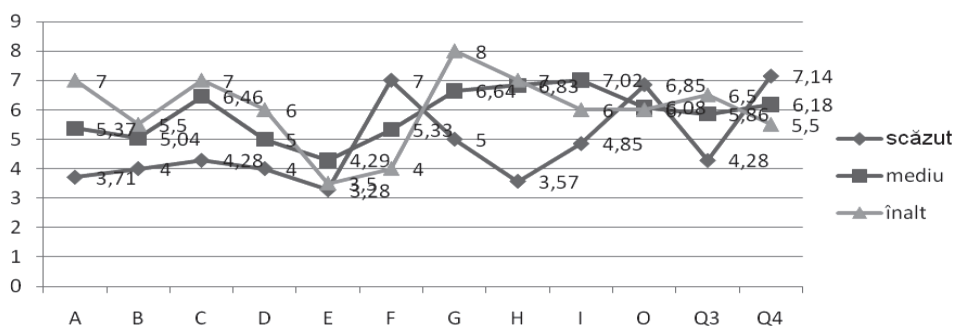


Fig. 3. Rezultatele privind trăsăturile de personalitate la preadolescenții din clasa a V-a cu diferite nivele ale empatiei

Pentru factorul C: (Instabilitate emoțională vs Stabilitate emoțională) valorile cele mai înalte le-au obținut preadolescenții cu nivel înalt al empatiei - 7,0 (un. medii), după ei urmează preadolescenții cu nivel mediu al empatiei - 6,46 (un. medii) și preadolescenții cu nivel scăzut al empatiei - 4,28 (un. medii).

Factorul D: (Indiferență vs Excitabilitate). Rezultate: preadolescenții cu nivel scăzut prezintă 4,00 (un. medii), preadolescenții cu nivel mediu al empatiei - 5,00 (un. medii) și cei cu nivel înalt - 6,00 (un. medii).

Factorul E: (Supunere vs Dominanță). Preadolescenții cu nivel scăzut al empatiei au acumulat 3,28 (un medii), preadolescenții cu nivel mediu al empatiei, 4,29 (un. medii) și cei cu nivel înalt - 3,5 (un. medii).

Pentru factorul F: (Îngrijorare vs Nepăsare) s-au atestat 7,00 (un. medii) la preadolescenții cu nivel scăzut al empatiei, 5,33 (un. medii) la preadolescenții cu nivel mediu al empatiei și 4,00 (un. medii) la cei cu nivel înalt al empatiei.

Factorul G: (Supraeu slab vs Forța supraeului). Este estimat în rândul preadolescenților studiați cu următoarele rezultate: preadolescenții cu nivel scăzut al empatiei au 5,00 (un. medii), preadolescenții cu un nivel mediu al empatiei au obținut 6,64 (un. medii), iar preadolescenții cu nivel înalt - 8,00 (un. medii).

Factorul H: (Thredia vs. Parmia) – 3,57 (un. medii) la preadolescenții cu nivel scăzut al empatiei, 6,83 (un. medii) la preadolescenții cu nivel mediu al empatiei și 7,00 (un. medii) la preadolescenții cu nivel înalt al empatiei.

La Factorul I: (Raționalitate vs Afecțiune) valorile maxime au revenit preadolescenților cu nivel mediu al empatie - 7,02 (un. medii), în comparație

cu preadolescenții cu un nivel înalt al empatiei - 6,00 (un. medii) și preadolescenții cu nivel scăzut al empatiei - 4,85 (un. medii).

Factorul O: (Încredere vs Tendință spre culpabilitate). Preadolescenții cu nivel scăzut al empatiei au obținut 6,85 (un. medii), iar preadolescenții cu nivel mediu al empatiei - 6,08 (un. medii), cei cu nivel înalt al empatiei - 6,00 (un. medii).

Factorul Q3 oferă informații despre sentimentul de sine slab sau sentimentul de sine puternic al copilului. Cel mai înalt punctaj l-am constatat la preadolescenții cu un nivel înalt al empatiei - 6,5 (un. medii); preadolescenții cu nivel mediu al empatiei au acumulat 5,86 (un. medii) și cei cu un nivel scăzut al empatiei - 4,28 (un. medii).

Factorul Q4: (Tensiune ergică slabă vs Tensiune ergică ridicată) - 7,14 (un. medii) au obținut preadolescenții cu nivel scăzut al empatiei, 6,18 (un. medii) preadolescenții cu nivel mediu al empatiei și 5,5 (un. medii) cei cu nivel înalt al empatiei.

Preadolescenții cu nivel scăzut al empatiei înregistrează cele mai înalte frecvențe la factorii: F, Q, Q4, în timp ce preadolescenții cu nivel mediu al empatiei prezintă cele mai înalte medii la factorii: G, H, I, iar cei cu nivel înalt al empatiei la factorii: A, C, G, H.

Între capacitățile empatice și Factorul H (prudență vs îndrăzneală), am obținut $r = 0,578$, $p \leq 0,05$. Astfel, odată cu creșterea rezultatelor la empatie cresc și rezultatele la Factorul H. Preadolescenții empatici sunt liberi, îndrăzneți și firești în comunicare.

Între canalul obiectiv de dezvoltare a empatiei și Factorul Q1 (Conservatism vs Radicalism $r = 0,582$, $p \leq 0,05$), Factorul M (Conformism vs Nonconformism, $r =$

Tabelul 1.

Coeficienții de corelație dintre componentele empatiei și factorii de personalitate ai preadolescenților

Variabile	Coeficientul de corelație	Pragul de semnificație
Capacitățile empatice / Factorul H (Prudență vs. Îndrăzneală)	$r = 0,578$	$p \leq 0,05$
Canalul emoțional al empatiei / Factorul E (Supunere vs Dominare)	$r = 0,432$	$p \leq 0,05$
Canalul obiectiv de dezvoltare a empatiei / Factorul M (Conformism vs Nonconformism)	$r = 0,434$	$p \leq 0,05$
Canalul obiectiv de dezvoltare a empatiei / Factorul Q1 (Conservatism vs Radicalism)	$r = 0,582$	$p \leq 0,01$

0,434, $p \leq 0,01$) am atestat un coeficient de corelație semnificativ pozitiv. Elevii cu scor ridicat al canalului obiectiv de dezvoltare a empatiei înregistrează și un scor înalt la Factorul Q1 (Conservatism vs Radicalism), factorul M (Conformism vs Nonconformism). Pentru elevii cu nivel înalt al canalului obiectiv de dezvoltare a empatiei este caracteristic un comportament inovator, critic, expresiv, le place mai mult să stea singuri.

Rezultatele pun în evidență următoarele însușiri tipice pentru copiii cu un nivel înalt al empatiei: sensibilitate, stabilitate emoțională, optimism, responsabilitate, comunicare liberă și firească. Caracteristica specifică ce predomină în rândul copiilor cu nivel scăzut de empatie este un surplus de tendințe care nu au o justificare practică în procesul de activitate. Drept consecință, în comportamentul acestor copii predomină nestatornicia, nestăpânirea de sine, tendințe spre insensibilitate.

În continuare vom prezenta rezultatele privind trăsăturile de personalitate la preadolescenții din clasa a VII-a și a IX-a cu diferite nivele ale empatiei, conform Chestionarului 16 PF Cattel Forma C.

Examinând trăsăturile de personalitate din figura 4. observăm că valorile medii obținute de preadolescenții de 13-15 ani cu diferite nivele ale empatiei din clasele a VII,- a și a IX-a sunt următoarele:

Factorul A: (Schizotimie vs Ciclotimie) – 6,02 (un. medii) pentru preadolescenții cu nivel scăzut al empatiei, 6,21 (un. medii) pentru preadolescenții cu nivel mediu al empatiei și la preadolescenții cu nivel înalt al empatiei 6,60 (un. medii).

Factorul B: (Inteligența). Preadolescenții cu nivel scăzut al empatiei au înregistrat 6,07 (un. medii), preadolescenții cu nivel mediu al empatiei 5,26 (un. medii), iar preadolescenții cu nivel înalt al empatiei 3,86 (un. medii).

Factorul C: (Stabilitate emoțională vs Instabilitate emoțională) – preadolescenții au obținut următoarele rezultate: cu nivel scăzut al empatiei 6,02 (un. medii), preadolescenții cu nivel mediu al empatiei 5,54 (un. medii), iar preadolescenții cu nivel înalt al empatiei 6,13 (un. medii).

Factorul E: (Supunere vs Dominare) înscrie următorul tablou: 7,00 (un. medii) pentru preadolescenții cu nivel scăzut al empatiei, 6,66 (un. medii) pen-

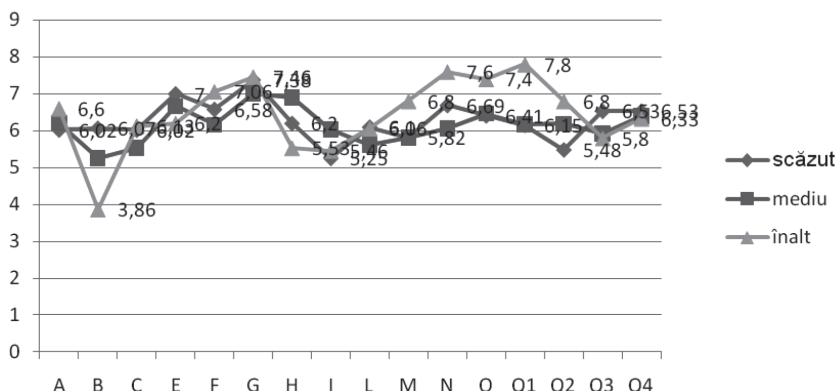


Fig. 4. Rezultatele privind trăsăturile de personalitate la preadolescenții din clasa a VII-a și a IX-a cu diferite nivele ale empatiei

tru preadolescenții cu nivel mediu al empatiei și 6,20 (un. medii) pentru preadolescenții cu nivel înalt al empatiei.

Factorul F: (Reținere vs. Expansivitate). Valorile maxime aparțin preadolescenților cu un nivel înalt al empatiei - 7,06 (un. medii), în comparație cu preadolescenții cu un nivel mediu al empatiei - 6,16 (un. medii) și preadolescenții cu un nivel scăzut al empatiei - 6,58 (un. medii).

Pentru Factorul G: (Forța eu-lui – supunerea sentimentelor vs. normativarea înaltă a comportamentului) rezultatele obținute de preadolescenții cu diferite nivele ale empatiei sunt următoarele: nivel scăzut al empatiei - 7,38 (un. medii), în comparație cu preadolescenții cu un nivel mediu al empatiei - 7,01 (un. medii) și preadolescenții cu nivel înalt al empatiei - 7,46 (un. medii).

Factorul H: (Prudență vs. Îndrăzneală) – 6,20 (un. medii) pentru preadolescenții cu nivel scăzut al empatiei, iar preadolescenții cu nivel mediu al empatiei - 6,89 (un. medii) și preadolescenții cu nivel înalt al empatiei - 7,46 (un. medii).

Factorul I: (Masculinitate vs. Femininitate). Cel mai mare punctaj este ca-

racteristic pentru preadolescenții cu nivel mediu al empatiei - 6,03 (un. medii) în timp ce preadolescenții cu nivel înalt al empatiei înregistrează - 5,46 (un. medii), iar preadolescenții cu nivel scăzut al empatiei - 5,25 (un. medii).

Factorul L: (Sinceritate vs. Gelozie) Preadolescenții investigați au obținut următoarele rezultate: preadolescenții cu nivelul scăzut al empatiei au o medie a datelor de - 6,10 (un. medii), preadolescenții cu un nivel mediu al empatiei - 5,62 un. medii), iar cei cu nivel înalt al empatiei - 6,06 (un. medii).

Factorul M: (Conformism vs. Nonconformism) – preadolescenții cu nivel scăzut al empatiei - 5,82 (un. medii), cei cu nivel mediu al empatiei - 4,10 (un. medii), în timp ce preadolescenții cu nivel înalt al empatiei - 6,80 (un. medii).

Factorul N: (Naivitate vs. Clarviziune) este descris de o medie a datelor de 6,69 (un. medii) pentru preadolescenții cu nivel scăzut al empatiei, la preadolescenții cu nivel mediu al empatiei - 6,06 (un. medii) și respectiv la preadolescenții cu nivel înalt al empatiei - 7,60 (un. medii).

La Factorul O: (Încredere în sine vs. Anxietate), valorile cele mai mari au

fost obținute de preadolescenții cu un nivel înalt al empatiei - 7,4 (un. medii), aceștia sunt urmași de preadolescenții cu un nivel mediu al empatiei - 6,41 (un. medii), apoi de cei cu un nivel scăzut al empatie - 6,41 (un. medii).

Factorul Q1: (Conservatism vs Radicalism) prezintă următoarele rezultate: preadolescenții cu un nivel scăzut al empatiei - 6,15 (un. medii) preadolescenții cu nivel mediu al empatiei - 6,17 (un. medii), în timp ce preadolescenții cu nivel înalt al empatiei - 7,80 (un. medii).

Factorul Q2: (Dependență vs Independență) vine cu următorul tablou: 5,78 (un. medii) preadolescenții cu nivel scăzut al empatiei, 6,19 (un. medii) preadolescenții cu nivel mediu al empatiei și 6,8 (un. medii) preadolescenții cu nivel înalt al empatiei.

Factorul Q3: (Autocontrol înalt vs Autocontrol scăzut) - 6,53 (un. medii) pentru preadolescenții cu nivel scăzut al empatiei, 5,92 (un. medii) preadolescenții cu nivel mediu al empatiei și 5,80 (un. medii) pentru cei cu nivel înalt al empatiei.

Factorul Q4: (Destindere vs Încordare) - preadolescenții cu diferite nivele ale empatiei au înregistrat următoarele medii: preadolescenții cu nivel scăzut al empatiei au 6,53 (un. medii), preadolescenții cu nivel mediu al empatiei - 6,40 (un. medii), cei cu nivel înalt al empatiei - 6,33 (un. medii).

Preadolescenții cu nivel scăzut al empatiei înregistrează cele mai înalte scoruri medii la factorii: E, G, N, în timp ce preadolescenții cu nivel mediu al empatiei înregistrează cele mai înalte punctaje la factorii E, G, și H. Pentru preadolescenții cu nivel înalt al empatiei constatăm frecvențe de medii înalte la factorii de personalitate: F, G, N, O, Q1.

Studiul coeficienților din tabelul 2

a permis identificarea a 5 corelații semnificative pozitive între capacitățile empatice și trăsăturile de personalitate.

Prima corelație este între capacitățile empatice și Factorul L (sinceritate vs gelozie), valoarea lui $r = 529$, $p \leq 0,01$. La creșterea rezultatelor la empatie descresc rezultatele la Factorul L. Preadolescenții empatici se caracterizează prin altruism și încredere în ceilalți.

Există de asemenea corelație între canalul comunicarea empatică și Factorul B (Inteligența, $r = 0,466$, $p \leq 0,05$), între factorul E (Supunere vs Dominare, $r = 0,473$, $p \leq 0,05$), Factorul L (Sinceritate vs Gelozie, $r = 0,492$, $p \leq 0,05$), unde atestăm un coeficient de corelație semnificativ pozitiv. Astfel, preadolescenții cu un punctaj înalt la canalul comunicarea empatică obțin un punctaj înalt și la factorul B (Inteligența), factorul E (Supunere vs Dominanță), factorul L (Sinceritate vs Gelozie). Preadolescenților cu nivel înalt la canalul comunicarea empatică le sunt specifice calități, cum sunt conștiinciozitatea și perseverența în rezolvarea sarcinilor, totodată rigiditate, egoism, neputința de a lucra cu oamenii.

În concluzie, putem afirma că preadolescenții cu diferite nivele ale tendințelor empatice din ambele subgrupe de vârstă se caracterizează prin trăsături distincte de personalitate. Preadolescenților cu nivel înalt al empatiei le sunt caracteristice așa trăsături, cum ar fi: sensibilitatea, stabilitatea emoțională, optimismul, sinceritatea, comunicarea liberă și firească. La preadolescenții cu nivel scăzut al empatiei predomină nestăpânirea de sine, tendințele spre insensibilitate, imaturitatea afectivă, adaptarea deficitară și conflictele interne.

În continuare propunem unele **recomandări** utile pentru psihologi,

Tabelul 2.

Coeficienții de corelație dintre componentele empatiei și factorii de personalitate ai preadolescenților

Variabile	Coeficientul de corelație	Pragul de semnificație
Capacități empatică/ Factorul (Sinceritate vs. Gelozie)	r=0,529	p ≤ 0,01
Canalul comunicarea empatică/ Factorul B (Inteligența)	r=0,466	p ≤ 0,05
Canalul comunicarea empatică/ Factorul E (Supunere vs Dominare)	r = 0,473	p ≤ 0,05
Canalul comunicarea empatică / Factorul L (Sinceritate vs Gelozie).	r = 0,492	p ≤ 0,05
Canalul comunicarea empatică / Factorul O (Încredere în sine vs Anxietate)	r = 513	p ≤ 0,05

profesori și părinți în vederea dezvoltării și optimizării empatiei și personalității la preadolescenți:

1. Psihologii, profesorii și părinți pot folosi diferite modalități de lucru cu preadolescenții cu nivel scăzut al empatiei. Ei pot practica o varietate de jocuri: de prezentare, de cunoaștere, de afirmare, de încredere, de comunicare, de cooperare, de rezolvare a conflictelor și de relaxare, pentru dezvoltarea autoaprecierii, construirea încrederii în sine, valorificarea resurselor personale, jocuri sau activități de simulare a emoțiilor pentru a modela modul în care se manifestă compasiunea pentru alte persoane.

2. Preadolescenții ghidați de psiholog, profesori și părinți pot fi încurajați să cultive și să utilizeze individual activități de dezvoltare personală, interpersonală, socială și fizică. Astfel, se va facilita implicarea și participarea copiilor în formarea propriei personalități, la luarea deciziilor privind problemele ce îi afectează, la dezvoltarea autocontrolului, la gestionarea eficientă a emoțiilor.

3. În instituțiile de învățământ sunt binevenite activitățile caritabile, voluntariatul și promovarea unor campanii în

care să se pună accentul pe importanța ajutorului acordat altor persoane.

Referințe bibliografice

- Allport G. *Structura și dezvoltarea personalității*. București: EDP, 1991 ISBN 973-30-1151-7.
- Gherghinescu R. *Anotimpurile empatiei: Studii de psihologie socială cognitivă*. București: Atos, 2001 ISBN 973-399-496-8-1
- Goleman D. *Inteligența emoțională*. București: Curtea Veche 2001, ISBN 978-973-669-520-9.
- Golu P., Verza E., Zlate M. *Psihologia copilului*. București: Ed. Didactică și Pedagogică, 1992 ISBN 973-30-2658-1.
- Marcus S. *Empatie și personalitate*. București : Atos , 1997 ISBN 973-95877-7-1.
- Marcus S. *Note definitorii ale tipului empatic de personalitate*. În: Revista de Psihologie. București, 1991 nr. 1/2 . p.53.
- Racu Ig., Racu Iu. *Psihologia dezvoltării*. Chișinău: UPS „Ion Creangă”, 2007 ISBN 978-9975-971-26-8.
- Гаврилова Т. П. *Понятие эмпатии в зарубежной психологии.*// Вопросы психологии. – №2. – С.147-158, 1995.

Primit la redacție 20.01.2017

Stela PÎSLARI,

Senior lecturer of the
at Stat Pedagogical Universiti „Ion Creangă”,
Chișinău, Moldova T +37369270174.
email: stelaguzun@mail.ru.